

# Panoptix™ PS51-TH FrontVü/LiveVü genomskrovsgivare



## Installationsinstruktioner

### Viktig säkerhetsinformation

#### ⚠ VARNING

I guiden *Viktig säkerhets- och produktinformation*, som medföljer i plottrens produktförpackning, finns viktig information och produktvarningar.

Enheten måste monteras med minst en av de medföljande rotationsskyddade bultarna. Om du inte gör det kan det få till följd att enheten roterar när båten är i rörelse och att båten skadas.

Du ansvarar för att båten framförs på ett säkert och förnuftigt sätt. Ekolod är ett verktyg som ger dig ytterligare kunskap om vattnet under båten. Det befriar dig inte från ansvaret att observera vattnet runt båten när du navigerar.

#### ⚠ OBSERVERA

Om den här utrustningen installeras och underhålls på ett sätt som avviker från de här instruktionerna kan det leda till personsador eller skador på utrustningen.

Använd alltid skyddsglasögon, hörselskydd och andningsskydd när du borrar, skär eller slipar.

#### OBS!

Kontrollera alltid vad som finns bakom ytan som du ska borra eller skära i.

Den här utrustningen ska installeras av en kvalificerad marinmontör.

För att få bästa möjliga prestanda och undvika skador på båten måste du installera Garmin® enheten i enlighet med instruktionerna.

Läs alla installationsinstruktioner innan du utför installationen. Om du stöter på problem under installationen går du till [support.garmin.com](http://support.garmin.com) för mer information.

### Registrera enheten

Hjälp oss hjälpa dig på ett bättre sätt genom att fylla i vår online-registrering redan i dag! Spara inköpskvittot, i original eller kopia, på ett säkert ställe.

- 1 Gå till [my.garmin.com](http://my.garmin.com)
- 2 Logga in på ditt Garmin konto.

### Kontakta Garmin support

- Hjälp och information finns på [support.garmin.com](http://support.garmin.com), till exempel produkthandböcker, vanliga frågor, videor och kundsupport.

- I USA ringer du 913-397-8200 eller 1-800-800-1020.
- I Storbritannien ringer du 0808 238 0000.
- I Europa ringer du +44 (0) 870 850 1241.

### Läsa in den nya programvaran på ett minneskort

Du måste kopiera programvaruuppdateringen till ett minneskort med hjälp av en dator med Windows® programvara.

**Obs!** Du kan kontakta Garmin support för att beställa ett förprogrammerat programvaruuppdateringskort om du inte har en dator med Windows programvara.

- 1 Sätt i ett minneskort på kortplatsen i datorn.
- 2 Gå till [www.garmin.com/support/software/marine.html](http://www.garmin.com/support/software/marine.html).
- 3 Välj det programvarupaket som överensstämmer med den plotter som ska uppdateras.  
**Obs!** Uppdateringspaketet för programvaran innehåller uppdateringar för alla enheter som är anslutna till plottern. Du kan välja Se alla enheter i det här paketet om du vill bekräfta vilka enheter som ingår i hämtningen.
- 4 Välj **Hämta**.
- 5 Läs och godkänn villkoren.
- 6 Välj **Hämta**.
- 7 Välj en plats och välj **Spara**.
- 8 Dubbelklicka på den hämtade filen.
- 9 **Nästa**.
- 10 Välj den enhet som hör till minneskortet och välj **Nästa > Slutför**.

En Garmin mapp som innehåller programvaruuppdateringen skapas på minneskortet. Programvaruuppdateringen kan ta flera minuter att ladda in på minneskortet.

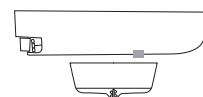
### Uppdatera enhetsprogramvaran

Innan du kan uppdatera programvaran måste du skaffa ett minneskort för programuppdatering eller läsa in den senaste programvaran på ett minneskort .

- 1 Slå på plottern.
- 2 Sätt i minneskortet på minneskortsplatsen när hemskrämen visas.  
**Obs!** För att instruktionerna för programuppdatering ska visas måste enheten startas helt och hållet innan kortet sätts in.
- 3 Följ instruktionerna på skärmen.
- 4 Vänta i flera minuter medan programuppdateringen slutförs.
- 5 När du uppmanas till det ska du låta minneskortet vara kvar och starta om plottern manuellt.
- 6 Ta bort minneskortet.  
**Obs!** Om minneskortet tas bort innan enheten har startats om helt och hållet slutförs inte programuppdateringen.

### Viktigt vid montering

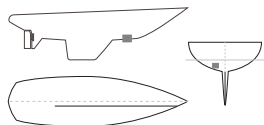
- På en båt vars skrovinkel är större än 5° behöver ett fairingblock tillverkas (ej tillgängligt för försäljning).
- På en båt med en 12° skrovinkel, kan givaren med fairingblock tillgodose ett skrov med en tjocklek på upp till 29 mm (1,15 tum).
- På en båt med en 20° skrovinkel, kan givaren med fairingblock tillgodose ett skrov med en tjocklek på upp till 19 mm (<sup>3</sup>/<sub>4</sub> tum).
- På displacementbåtar ska givaren monteras nära mittlinjen.



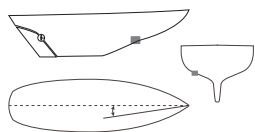
- På båtar med planande skrov ska givaren monteras bak, på eller nära mittlinjen, inom den första uppsättningen lyftstråk.
- På displacementbåtar och planande skrov ska givaren monteras på styrbordssidan av skrovet där propellerbladen rör sig nedåt.
- På båtar med stegat skrov ska givaren monteras direkt framför det första steget.



- På fenkölade båtar ska givaren monteras mer än 300 mm (12 tum) och mindre än 600 mm (24 tum) framför kölen och på eller nära mittlinjen.



- På långkölade båtar ska givaren monteras i mitten av fartyget, ifrån kölen där skrov vinkeln är som lägst.



- På båtar med ett drev får givaren inte monteras i vägen för propellern.
- På båtar med dubbla drev ska givaren monteras mellan dreven, om möjligt.
- Givaren måste monteras på en plan yta med mindre än 6° skrovvinkel.
- Givaren ska monteras framför propellrar och axlar.
- Givaren ska monteras på en plats där den är vertikal när båten körs. Om givaren lutar framåt, kan havsbottnen se ut som om den lutar uppåt. Om givaren lutar bakåt, kan visst ytklotter förekomma.
- Givaren bör monteras mer än 600 mm (24 tum) från andra givare.
- Givaren ska monteras på en plats som inte blockeras av kölen eller propelleraxlarna.
- Givaren måste monteras på en plats där den hela tiden är i vatten.
- Givaren ska monteras på en plats som den kan nås på från insidan av båten.
- Givaren bör inte monteras bakom stråk, stag, beslag, vattenintag eller utloppsportar eller annat som kan skapa luftbubblor eller orsaka turbulens i vattnet.
- Givaren får inte monteras på en plats där den kan stöta i vid sjösättning, flyttning eller förvaring.
- Givaren kan orsaka kavitation som kan försämra båtens prestanda och skada propellern.
- Givaren måste sitta i rent vatten (utan turbulens) för bästa prestanda.
- Om du har frågor om platsen för genomskrovsgivaren ska du kontakta båtillverkaren eller andra ägare av liknande båtar för rådgivning.

### Verktyg som behövs

- Borr och borrarpet på 3 mm ( $1/8$  tum)
- 51 mm (2 tum) hålsåg (glasfiberskrov)
- 57 mm ( $2\frac{1}{4}$  tum) hålsåg (metallskrov)
- 60 mm ( $2\frac{3}{8}$  tum) hålsåg (glasfiberskrov med kärna)
- Sandpapper

- Bandsåg (fairingblock)
- Marintättningsmedel
- Polygrip (metallskrov)
- Kabelhållare
- Metallfil (metallskrov)
- Glasfiberväv och -harts (tillval för tätning av skrov med glasfibrer kärna)
- 51 mm (2 tum) cylinder, vax, tejp och gjutepoxi (tillval för tätning av skrov med glasfibrer kärna)

### Skära till fairingblockets vinkel

Ett fairingblock gör att givaren hamnar parallellt med vattenlinjen för ökad ekolodsnoggrannhet. Du måste mäta skrovvinkeln på båtens skrov för att avgöra om ett fairingblock behövs för att montera givaren. Om monteringsplatsens skrovvinkel överstiger 5° bör du använda ett fairingblock för att montera givaren.

### Skrovvinkel

Skrovvinkeln är den vinkel som bildas mellan en vågrät linje och ett båtskrov i en enskild punkt. Du kan mäta skrovvinkeln med en smartphoneapp, vinkelsökare, gradskiva eller digital mätare. Du kan också fråga båtillverkaren om skrovvinkeln för en viss punkt på båtens skrov.

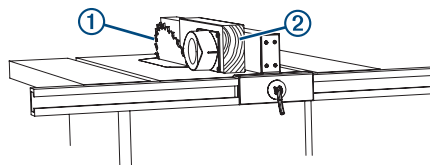
**Obs!** En båt kan ha flera olika skrovvinklar beroende på skrovets form. Mät skrovvinkeln bara på den plats där du tänker installera givaren.

### Skära fairingblocket

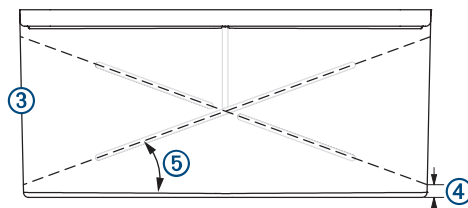
#### ⚠ OBSERVERA

Använd alltid skyddsglasögon, hörselskydd och andningsskydd när du borrar, skär eller slipar.

- 1 Använd träskruvar för att fästa fairingblocket på en träbit. Träbiten blir din skärinjal när du skär fairingblocket.
- 2 Mät skrovvinkeln på monteringsplatsen.
- 3 Luta bordsågbladet ① så att det stämmer överens med skrovvinkeln och fäst såganslaget.



- 4 Placera fairingblocket på bordet så att skärinjaln vilar mot anslaget ② och vinkeln matchar vinkeln på monteringsplatsen.
- 5 Justera såganslaget för att säkerställa att fairingblocket ③ har en minsta tjocklek ④ på 2 mm ( $1/16$  tum).



**Obs!** Den maximala skärvinkeln ⑤ för fairingblocket är 20°.

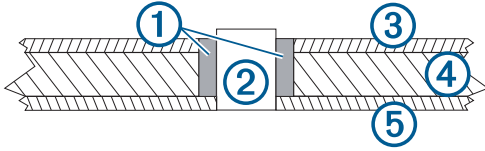
- 6 Skär fairingblocket.
- 7 Använd en rasp eller ett elverktyg till att forma fairingblocket efter skrovet så exakt som möjligt.
- 8 Använd den resterande delen av fairingblocket som stödblock inuti skrovet.

# Båtskrov med glasfiberkärna – Installationsinstruktioner

## Förbereda ett skrov med glasfiberkärna

### OBS!

Om kärnan i ett skrov med glasfiberkärna inte tätas på rätt sätt kan vatten sippra in i kärnan och skada båten allvarligt.



①	Glasfiber- eller gjutepoxi (medföljer ej)
②	Cylindermellanlägg (medföljer bussning)
③	Inre glasfiberlager
④	Kärna
⑤	Yttre glasfiberlager

- 1 Borra hålet genom skrovet.
- 2 Täta kärnan inuti skrovet med antingen glasfiber (*Täta kärnan med glasfiber, sidan 3*) eller gjutepoxi (*Täta kärnan med gjutepoxi, sidan 3*).

### Täta kärnan med glasfiber

- 1 Från båtens insida täcker du ett lager av glasfiberväv med glasfiberharts och placerar den inuti hålet så att kärnan tätas.
- 2 Lägg på lager av glasfiberväv och harts tills hålet har den rätta diametern på 50 mm (2 tum).
- 3 När glasfiberväven har härdats sandpapprar och rengör du insidan av hålet och runt om det.  
Skrovet med glasfiberkärna är nu förberett, och du kan slutföra givarinstallationen.

### Täta kärnan med gjutepoxi

För att täta kärnan med gjutepoxi på rätt sätt måste du skapa en cylinder med en diameter på 50 mm (2 tum) som fungerar som mellanlägg när epoxilimmet stelnar.

- 1 Täck en cylinder på 50 mm (2 tum) med vax.
- 2 Sätt in cylindern i hålet genom det yttre lagret och tejpa fast den på båtens utsida.
- 3 Fyll utrymmet mellan cylindern och kärnan med gjutepoxi.
- 4 När epoxin har härdat tar du bort cylindern och sandpapprar och rengör insidan av hålet och runt om det.  
Skrovet med glasfiberkärna är nu förberett, och du kan slutföra givarinstallationen.

### Borra ett hål i ett skrov med glasfiberkärna

- 1 Från insidan av båten borrar du ett 3 mm ( $1/8$  tum) rikthål helt igenom skrovet.
- 2 Undersök rikthålet på utsidan av båten och välj ett alternativ:
  - Om rikthålet inte är borrar på rätt plats tätar du hålet med epoxi och upprepar steg 1.
  - Om du inte använder ett fairingblock, håll en 51 mm (2 tum) hålsåg vinkelrät mot skrovet och skär ut hålet från utsidan av båten genom endast det yttre glasfiberlagret. Skär inte helt igenom skrovet.
  - Om du använder ett fairingblock, håll en 51 mm (2 tum) hålsåg vinkelrät mot vattenytan och skär ut hålet från utsidan av båten genom endast det yttre glasfiberlagret. Skär inte helt igenom skrovet.
- 3 På båtens insida, vid platsen för rikthålet, ska du använda en hålsåg för att skära ett hål som är 9 till 12 mm ( $3/8$  till  $1/2$  tum) större än det hål du skar på båtens utsida i steg 2.

Du får endast skära igenom det inre glasfiberlagret och större delen av kärnan utan att skära det yttre lagret.

**Obs!** När du skär genom det inre glasfiberlagret och kärnan måste du vara försiktig så att du inte skär igenom det yttre glasfiberlagret. För då kommer du inte att kunna täta skrovet på rätt sätt.

- 4 Ta bort det inre glasfiberlagret och kärnan som du skar i steg 3.

Du bör nu kunna se insidan av det yttre glasfiberlagret.

- 5 Sandpappra insidan av hålet och de områden som finns närmast kring både det inre och det yttre glasfiberlagret.
- 6 Rengör området med ett mildt rengöringsmedel eller svagt lösningsmedel, t.ex. isopropylalkohol, så att allt damm och all smuts tas bort.

### Applicera marint tätningsmedel på en genomskrovskoppling

Du måste applicera marint tätningsmedel på den del som utsätts för vatten för att få en hållbar, vattentät tätning mellan fairingblocket, genomskrovskopplingen och skrovet.

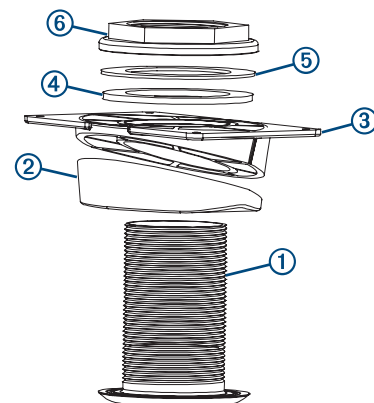
- 1 Applicera ett 2 mm ( $1/16$  tum) lager av marint tätningsmedel på flänsen på höljet som ska ha kontakt med skrovet eller fairingblocket och upp på höljets sidovägg.  
**Obs!** Tätningsmedlet måste skjuta ut 6 mm ( $1/4$  tum) ovanför överdelen på skrovet för att täta skrovet och säkra skrovmuttern.
- 2 Fyll hålrummen i fairing- och stödblocket.

### Installera en genomskrovskoppling med ett fairingblock

Vi rekommenderar att två installatörer utför de följande instruktionerna och att en står utanför båten och en inuti båten.

**Obs!** När du installerar genomskrovskopplingen i ett skrov med glasfiberkärna ska du inte dra åt muttrarna för mycket, då kan skrovet skadas.

- 1 Från utsidan av skrovet vrider du genomskrovskopplingen ① genom fairingblocket ② och monteringshålet för att krama ur överflödigt tätningsmedel.



- 2 Rikta in långsidan av fairingblocket parallellt med båtens centrumlinje.
- 3 Från insidan av skrovet skjuter du stödblocket ③ över genomskrovsmonteringen och sätter fast det ordentligt mot det inre skrovet.  
Pilarna måste peka mot fören på båten.
- 4 Från insidan av skrovet använder du en polygrip eller en skiftnyckel för att fästa stödblocket till genomskrovskopplingen med gummibrickan ④, nylonbrickan ⑤ och skrovmuttern ⑥.  
Dra inte åt skrovmuttern för hårt.

- 5 Innan tätningsmedlet härdat tar du bort allt överflödigt tätningsmedel på utsidan av fairingblocket och det yttre skrovet för att få jämnt vattenflöde över givaren.

### Installera en genomskrovskoppling utan ett fairingblock

Vi rekommenderar att två installatörer utför de följande instruktionerna och att en står utanför båten och en inuti båten.

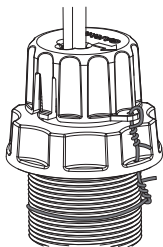
**Obs!** När du installerar en genomskrovskoppling i ett glasfiberskrov utan kärna ska du inte dra åt muttrarna för mycket, då kan skrovet skadas.

- 1 Från utsidan av skrovet för du in genomskrovsmonteringen genom monteringshålet med en vridande rörelse för att krama ur överflödigt tätningsmedel.
- 2 Från insidan av skrovet använder du en polygrip eller en skiftnyckel för att fästa skrovmuttern, nylonbrickan och gummibrickan mot genomskrovskopplingen.  
Dra inte åt skrovmuttern för hårt.
- 3 Innan tätningsmedlet härdat tar du bort allt överflödigt tätningsmedel på utsidan av det yttre skrovet för att få jämnt vattenflöde över givaren.

### Installera givaren i genomskrovskopplingen

Inspektera O-ringarna innan du sätter i givaren och byt ut dem om de är slitna eller trasiga.

- 1 Applicera smörjmedel (ingår) på O-ringarna och höljets försänkning.
- 2 Sätt tillbaka givaren i höljet och rikta in pilen på givaren mot fören.
- 3 Håll pilen i linje med fören, dra åt kupolmuttern.  
**Obs!** Dra inte åt kupolmuttern för hårt.
- 4 Sätt i ena änden av säkerhetsvajern genom muttern och kupolmuttern och vrid änden runt sig själv.



- 5 Håll vajern spänd, linda den fria änden på säkerhetsvajern runt höljet.
- 6 Sätt in vajern rakt upp genom den andra sidan av kupolmuttern.
- 7 Trä vajern genom samma hål en andra gång och linda änden av vajern runt sig själv.
- 8 Klipp vid behov av säkerhetsvajern.
- 9 Dra givarkabeln till plottern.

**Obs!** Du bör använda lämpliga fästelement för att fästa ström- och nätverkskablar. Genom att förhindra att kablar rör sig förlängs deras livslängd.

## Båtskrov utan kärna/glasfiberskrov – Installationsinstruktioner

### Borra ett hål i ett skrov utan kärna

- 1 Välj en monteringsplats (*Viktigt vid montering, sidan 1*).
- 2 Borra ett 3 mm ( $1/8$  tum) rikthål från utsidan av skrovet.
- 3 Om båten har ett glasfiberskrov placerar du maskeringstejp över rikthålet och det omgivande området på utsidan av skrovet för att undvika skador på glasfibern.
- 4 Om du tejpat över rikthålet använder du en brytbladskniv för att skära ut hålet i tejp.

- 5 Håll centrumborren på 51 mm (2 tum) lodrätt och borra hålet från utsidan av skrovet på platsen för skafthålet.
- 6 Sandpappra och rengör området runt hålet.

### Applicera marint tätningsmedel på en genomskrovskoppling

Du måste applicera marint tätningsmedel på den del som utsätts för vatten för att få en hållbar, vattentät tätning mellan fairingblocket, genomskrovskopplingen och skrovet.

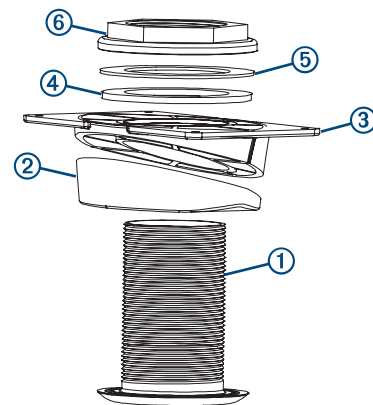
- 1 Applicera ett 2 mm ( $1/16$  tum) lager av marint tätningsmedel på flänsen på höljet som ska ha kontakt med skrovet eller fairingblocket och upp på höljets sidovägg.  
**Obs!** Tätningsmedlet måste skjuta ut 6 mm ( $1/4$  tum) ovanför överdelen på skrovet för att täta skrovet och säkra skrovmuttern.
- 2 Fyll hålrummen i fairing- och stödblocket.

### Installera en genomskrovskoppling med ett fairingblock

Vi rekommenderar att två installatörer utför de följande instruktionerna och att en står utanför båten och en inuti båten.

**Obs!** När du installerar genomskrovskopplingen i ett skrov med glasfiberkärna ska du inte dra åt muttrarna för mycket, då kan skrovet skadas.

- 1 Från utsidan av skrovet vrider du genomskrovskopplingen ① genom fairingblocket ② och monteringshålet för att krama ur överflödigt tätningsmedel.



- 2 Rikta in långsidan av fairingblocket parallellt med båtens centrumlinje.
- 3 Från insidan av skrovet skjuter du stödblocket ③ över genomskrovsmonteringen och sätter fast det ordentligt mot det inre skrovet.  
Pilarna måste peka mot fören på båten.
- 4 Från insidan av skrovet använder du en polygrip eller en skiftnyckel för att fästa stödblocket till genomskrovskopplingen med gummibrickan ④, nylonbrickan ⑤ och skrovmuttern ⑥.  
Dra inte åt skrovmuttern för hårt.
- 5 Innan tätningsmedlet härdat tar du bort allt överflödigt tätningsmedel på utsidan av fairingblocket och det yttre skrovet för att få jämnt vattenflöde över givaren.

### Installera en genomskrovskoppling utan ett fairingblock

Vi rekommenderar att två installatörer utför de följande instruktionerna och att en står utanför båten och en inuti båten.

**Obs!** När du installerar en genomskrovskoppling i ett glasfiberskrov utan kärna ska du inte dra åt muttrarna för mycket, då kan skrovet skadas.

- 1 Från utsidan av skrovet för du in genomskrovsmonteringen genom monteringshålet med en vridande rörelse för att krama ur överflödigt tätningsmedel.

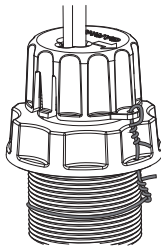


- Från insidan av skrovet använder du en polygrip eller en skiftnyckel för att fästa skrovmuttern, nylonbrickan och gummibrickan mot genomskrovskopplingen.  
Dra inte åt skrovmuttern för hårt.
- Innan tätningssmedlet härdat tar du bort allt överflödigt tätningssmedel på utsidan av det yttre skrovet för att få jämnt vattenflöde över givaren.

### Installera givaren i genomskrovskopplingen

Inspektera O-ringarna innan du sätter i givaren och byt ut dem om de är slitna eller trasiga.

- Applicera smörjmedel (ingår) på O-ringarna och höljets försänkning.
- Sätt tillbaka givaren i höljet och rikta in pilen på givaren mot fören.
- Håll pilen i linje med fören, dra åt kupolmuttern.  
**Obs!** Dra inte åt kupolmuttern för hårt.
- Sätt i ena änden av säkerhetsvajern genom muttern och kupolmuttern och vrid änden runt sig själv.



- Håll vajern spänd, linda den fria änden på säkerhetsvajern runt höljet.
- Sätt in vajern rakt upp genom den andra sidan av kupolmuttern.
- Trä vajern genom samma hål en andra gång och linda änden av vajern runt sig själv.
- Klipp vid behov av säkerhetsvajern.
- Dra givarkabeln till plottern.  
**Obs!** Du bör använda lämpliga fästelement för att fästa ström- och nätverkskablar. Genom att förhindra att kablarna rör sig förlängs deras livslängd.

## Metallskrov – Installationsinstruktioner

### Borra ett hål i ett metallskrov

- Välj en monteringsplats (*Viktigt vid montering, sidan 1*).
- Från utsidan av skrovet borrar du ett 3 mm ( $1/8$  tum) rikthål igenom skrovet.  
Hålet måste vara vinkelrätt mot vattenytan.
- Använd en hålsåg på 57 mm ( $2 1/4$  tum) och skär ut hålet för skaftet från utsidan av skrovet.
- Sandpappra och rengör området runt hålen.

### Applicera marint tätningssmedel på en genomskrovskoppling i ett metallskrov

Du måste applicera marint tätningssmedel på den del som utsätts för vatten för att få en hållbar, vattentät tätning mellan fairingblocket, genomskrovskopplingen och skrovet.

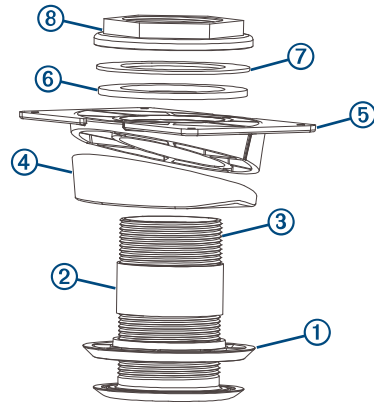
- Applicera ett 2 mm ( $1/16$  tum) lager av marint tätningssmedel på flänsen på höljet som ska ha kontakt med skrovet eller fairingblocket och upp på höljets sidovägg.  
**Obs!** Tätningssmedlet måste skjuta ut 6 mm ( $1/4$  tum) ovanför överdelen på skrovet för att täta skrovet och säkra skrovmuttern.
- Välj ett alternativ:

- Om du inte använder ett fairingblock skjuter du på isoleringsbussningen på höljet och stryker på tätningssmedel på ytorna av den bussning som är i kontakt med skrovet. Fyll hålrummen i och runt bussningen.
- Om du använder ett fairingblock skjuter du isoleringshylsan över den inbäddade sidoväggen på höljet så långt ned som möjligt och lägger på ett 2 mm ( $1/16$  tum) tjockt lager av marint tätningssmedel på utsidan av hylsan. Fyll hålrummen i fairing- och stödblocket.

### Installera genomskrovsgivare i ett metallskrov med ett fairingblock

Vi rekommenderar att två installatörer utför de följande instruktionerna och att en står utanför båten och en inuti båten.

- Fäst en bricka ① och bussning ② till genomskrovskopplingen ③.



- Från utsidan av skrovet vrids du genomskrovskopplingen genom fairingblocket ④ och monteringshålet för att krama ur överflödigt tätningssmedel.
- Rikta in långsidan av fairingblocket parallellt med båtens centrumlinje.
- Från insidan av skrovet skjuter du stödblocket ⑤ över genomskrovsmonteringen och sätter fast det ordentligt mot det inre skrovet.  
Pilarna måste peka mot fören på båten.
- Från insidan av skrovet använder du en polygrip eller en skiftnyckel för att fästa stödblocket till genomskrovskopplingen med gummibrickan ⑥, nylonbrickan ⑦ och skrovmuttern ⑧.
- Innan tätningssmedlet härdat tar du bort allt överflödigt tätningssmedel på utsidan av fairingblocket och det yttre skrovet för att få jämnt vattenflöde över givaren.

### Installera genomskrovsgivare i ett metallskrov utan ett fairingblock

Vi rekommenderar att två installatörer utför de följande instruktionerna och att en står utanför båten och en inuti båten.

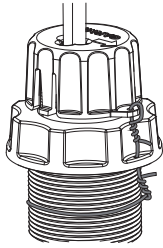
- Från utsidan av skrovet för du in genomskrovsmonteringen genom bussningen och monteringshålet med en vridande rörelse för att krama ur överflödigt tätningssmedel.
- Från insidan av skrovet använder du en polygrip eller en skiftnyckel för att fästa skrovmuttern, nylonbrickan och gummibrickan mot genomskrovskopplingen.
- Innan tätningssmedlet härdat tar du bort allt överflödigt tätningssmedel på utsidan av det yttre skrovet för att få jämnt vattenflöde över givaren.

### Installera givaren i genomskrovskopplingen

Inspektera O-ringarna innan du sätter i givaren och byt ut dem om de är slitna eller trasiga.

- Applicera smörjmedel (ingår) på O-ringarna och höljets försänkning.

- Sätt tillbaka givaren i höljet och rikta in pilen på givaren mot fören.
  - Håll pilen i linje med fören, dra åt kupolmuttern.
- Obs!** Dra inte åt kupolmuttern för hårt.
- Sätt i ena änden av säkerhetsvajern genom muttern och kupolmuttern och vrid änden runt sig själv.



- Håll vajern spänd, linda den fria änden på säkerhetsvajern runt höljet.
  - Sätt in vajern rakt upp genom den andra sidan av kupolmuttern.
  - Trä vajern genom samma hål en andra gång och linda änden av vajern runt sig själv.
  - Klipp vid behov av säkerhetsvajern.
  - Dra givarkabeln till plottern.
- Obs!** Du bör använda lämpliga fästelement för att fästa ström- och nätverkskablar. Genom att förhindra att kablarna rör sig förlängs deras livslängd.

## Kalibrera kompassen

Innan du kan kalibrera kompassen måste givaren vara installerad på skaftet tillräckligt långt från trolldingmotorn för att magnetiska störningar ska kunna undvikas, och givaren måste vara placerad i vattnet. Kalibreringen måste vara av tillräckligt hög kvalitet för att den inbyggda kompassen ska aktiveras.

**Obs!** För att använda kompassen monterar du givaren på akterspegeln eller på trolldingmotorskaftet. Kompassen kanske inte fungerar om du monterar givaren på motorn.

**Obs!** För bästa resultat bör du använda en kurssensor, exempelvis SteadyCast™ kurssensorn. Kurssensorn visar åt vilket håll givaren pekar i förhållande till båten.

Du kan börja svänga båten innan du kalibrerar, men du måste rotera båten helt 1,5 gånger under kalibreringen.

- På en lämplig ekolodssida väljer du **Meny > Ekolodsinställningar > Installation**.
- Om det behövs väljer du **Använd AHRS** för att aktivera AHRS-sensorn.
- Välj **Kalibrera kompass**.
- Följ instruktionerna på skärmen.

## Underhåll

### Testa installationen

#### **OBS!**

Du bör kontrollera att båten inte har några läckor innan du lämnar den i vattnet en längre tid.

Eftersom det krävs vatten för att överföra ekolodssignalen måste givaren vara i vattnet för att fungera på rätt sätt. Du kan inte erhålla en djup- eller avståndsläsning när den inte befinner sig i vatten. När du sjösätter båten för första gången bör du leta efter läckage kring de skruvhål som gjorts under vattenlinjen.

## Bottenfärg

För att förhindra korrosion på metallskrov och för att minska tillväxten av organismer som kan påverka fartygets prestanda och hållbarhet bör du lägga en vattenbaserad bottenfärg på båtens skrov var sjätte månad.

**Obs!** Använd aldrig ketonbaserad bottenfärg på båten, eftersom ketoner angriper många plasttyper och kan skada eller förstöra givaren.

## Rengöra givaren

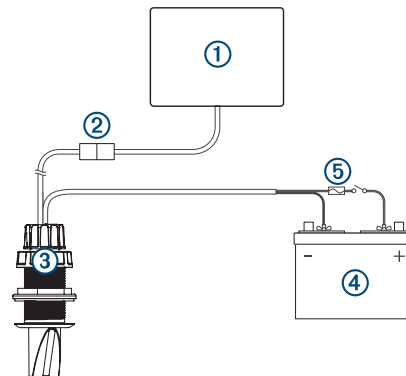
Vattenavlagringar ansamlas snabbt och kan minska enhetens prestanda.

- Ta bort avlagringarna med en mjuk trasa och ett mildt rengöringsmedel.
- Om föroreningarna är svåra kan du använda en skursvamp eller spackelkniv för att ta bort ansamlingarna.
- Torka enheten torr.

## Specifikationer

Specifikation	Mått
Mått (B x H)	40 x 192,5 mm (1,58 x 7.58 tum)
Skrovtjocklek (med fairing-block)	12-graders skrovvinkel: 29 mm (1,15 tum) 20-graders skrovvinkel: 19 mm (0,75 tum)
Strömförsörjning	Från 10 till 35 V likström
Frekvens	417 kHz
Drifttemperatur	Från 0° till 50°C (från 32° till 122°F)
Förvaringstemperatur	Från -40° till 70°C (från -40° till 158°F)
Säkring	4 A

## Installationsschema



Objekt	Beskrivning
①	Plotter
②	RJ-45-uttag
③	Givare
④	Strömförsörjning
⑤	Säkring

© 2017 Garmin Ltd. eller dess dotterbolag  
Garmin® och Garmin logotypen är varumärken som tillhör Garmin Ltd. eller dess dotterbolag och är registrerade i USA och i andra länder. Panoptix™ är ett varumärke som tillhör Garmin Ltd. eller dess dotterbolag. De här varumärkena får inte användas utan skriftligt tillstånd från Garmin.

